

## **GARANTIEVOORWAARDEN GARDOPLEX®**

### **Omschrijving van de garantie**

Op levering van bovengenoemd merkartikel door de werkmaatschappijen van Houtgroep van Drimmelen BV zijn de Algemene Verkoop Voorwaarden van de Vereniging van Nederlandse Houtondernemingen (VVNH) van toepassing, zoals deze laatstelijk zijn gedeponereerd bij de Kamer van Koophandel te Lelystad op 12 december 2005 onder nummer 40530880.

Garantie op bovengenoemd merkartikel wordt onder voorwaarden gegeven en heeft betrekking op het loslaten van de afzonderlijke fineerlagen van het triplex ten gevolge van aanwijsbare productiefouten.

### **Garantie termijn**

De garantie op Gardoplex® geldt voor een periode van tien jaar, gerekend vanaf het moment van levering, mits voldaan wordt aan de voorwaarden van de garantie.

### **Voorwaarden van de garantie**

De garantie is alleen van kracht indien het geleverde product toegepast / verwerkt is in overeenstemming met de regels van het vak, zoals beschreven in de K.V.T. (versie dec. 2006) van de Nederlandse Bond van Timmerfabrikanten, alsmede de verwerkingsvoorschriften afgegeven door Houtgroep van Drimmelen BV of haar werkmaatschappijen. Indien niet aan alle voorwaarden is voldaan vervalt elk recht op schadevergoeding.

### **Melding van schade**

In geval van schade is de gebruiker verplicht rechtstreeks, of door bemiddeling van zijn leverancier, Houtgroep van Drimmelen BV of haar werkmaatschappijen binnen vijf werkdagen na constatering van de gebreken schriftelijk op de hoogte te stellen onder vermelding van: factuurdatum, datum levering, naam locatie van het onderhavige project en gespecificeerde omvang van de schade, en Houtgroep van Drimmelen BV of haar werkmaatschappijen in de gelegenheid te stellen ter plaatse een onderzoek te doen, eventueel door een expert.

Indien niet aan bovenstaande voorwaarden is voldaan vervalt elk recht op schadevergoeding.

### **Inhoud van de Garantie**

Indien na onderzoek blijkt dat de Gardoplex® platen binnen een termijn van tien jaar gebreken vertonen en een nadelige invloed hebben op het project, terwijl aan de gestelde voorwaarden is voldaan, zullen naar keuze van de leverancier, de afgekeurde platen worden herleverd, gerepareerd, of tegen factuurwaarde worden gerestitueerd.

De kosten voor demontage, transport, herplaatsing, alsmede bijkomende zaken zoals schilderen, worden vergoed tot een bedrag van maximaal twee keer de factuurwaarde met een maximum van Euro 45.000,-- per project.

Het eigen risico bedraagt 10 % met een minimum van Euro 500,-- en een maximum van Euro 2.500,-- per project.

### **Uitsluiting van de garantie**

Bij normale slijtage, slecht onderhoud of abnormaal gebruik. Bij opzet of bedrog van de gebruiker. Direct of indirect als gevolg van brand of explosie. Force majeure schades.

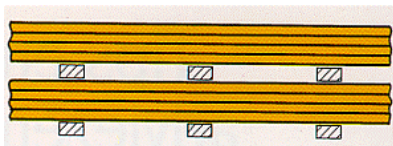
Gevolg van oorlog in het buitenland. Veronachtzaming van de normen welke gelden voor goed onderhoud van triplex voor buitentoepassing. Ondeugdelijke opslag en negeren van verwerkingsvoorschriften. Waterhozen, windhozen, overstromingen, aardbevingen en andere natuurverschijnselen van catastrofale aard.

## VERWERKINGSVOORSCHRIFTEN GARDOPLEX®

Wij bedanken u voor uw plaatmateriaalaanschaf. Om het optimale resultaat uit uw panelen te halen, en daarmee te voldoen aan de garantievoorwaarden, geven wij u hier een aantal voorschriften en tips voor de verwerking.

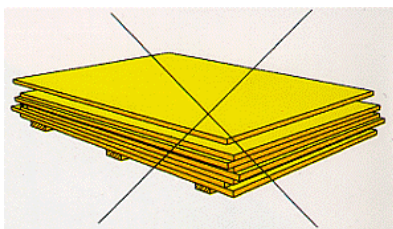
### Transport en opslag

Voor een goede verwerking van plaatmateriaal is het noodzakelijk Gardoplex® op een juiste wijze te transporteren en op te slaan.



**Figuur A** De platen op een vlakke ondergrond met voldoende ondersteuning opslaan. Bij meer pakketten de balkjes recht op elkaar leggen.

Dit moet plaatsvinden op een droge en vlakke ondergrond in een ruimte waar weer en wind geen invloed hebben op het materiaal. Is dit niet mogelijk dan moet het plaatmateriaal afgedekt worden onder een dekzeil waarbij ventilatie onder het zeil mogelijk is.



**Figuur B** Foutieve stapeling van platen. De kans op beschadiging van hoeken en randen is hier groot; ook zal er langs de randen verkleuring optreden.

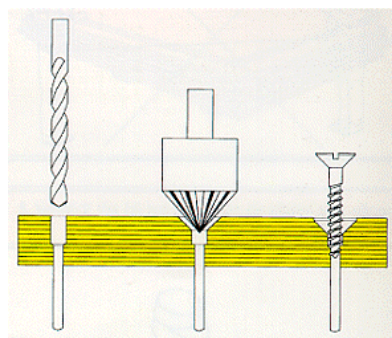
Opslag op pallets of op regels met een hart-op-hartafstand van 600 mm met een maximale stapelhoogte van circa 1 meter verdient de voorkeur. De verschillende platen moeten recht boven elkaar liggen om beschadiging van de hoeken en randen en verkleuringen te voorkomen. Stapelt men meer pakketten boven elkaar dan moeten de balkjes tussen de pakketten recht boven elkaar worden aangebracht. Draagt men de platen één voor één, dan

moet dat rechtop. Gecoate platen mogen bij het oppakken niet over elkaar schuiven teneinde krassen en beschadigingen te voorkomen.

### Bewerking

Gebruik altijd scherp gereedschap. Zaag met een fijngetande handzaag, met minimaal 7 tanden per 25 mm of een fijngetand hardmetalen cirkelzaagblad. Laat bij gebruik van een cirkelzaag de zaagtanden 10 à 15 mm door het plaatoppervlak steken. Een slechte ondersteuning vergroot de kans op een slechte zaagsnede met spaanders en splinters, borg de plaat daarom goed.

Voor een juiste maatvoering moet er net naast de zaaglijn worden gezaagd. Breng de merklijn bij gebruik van een handzaag aan op de zichtzijde. Bij een cirkelzaag moet dat juist aan de zijde die na montage niet in het zicht komt. Gebruik voor het bevestigen van platen bij voorkeur schroeven. Het is raadzaam de schroefgaten eerst voor te boren en vervolgens het gat voor de schroefkop te verzinken. Kops hout dient ook hier te worden afgedicht met PVAc-lijm.



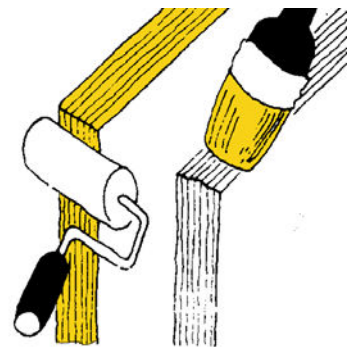
**Figuur C** Schroefgaten in de plaat voorbereiden met een diameter gelijk aan de steel van de schroef. Vervolgens met een verzink- of soevereinboor de schroefkop verzinken.

### Toepassing

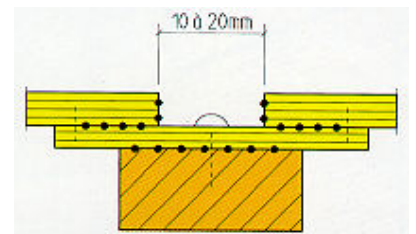
Elk plaatmateriaal heeft zijn eigen specifieke eigenschappen en een toepassingsgebied. We onderscheiden drie klimaatcondities: buiten; buiten beschut; binnen. Gardoplex is in alle gevallen inzetbaar. Heerst er in de toepassingsruimte een ander klimaat dan in de opslagruimte, dan moeten de platen enige tijd acclimatiseren.

### Gardoplex® in de gevel

Voor plaatmateriaal in kozijnen en overige gevelbetimmeringen zoals boeiboorden, gootranden, dakoverstekken en gevelpanelen, kan Gardoplex worden toegepast. Omdat de randen (zaagkanten) van triplex poreus zijn (capillairen), is het noodzakelijk dat voor het aanbrengen af te dichten. Hiervoor is PVAc-lijm met een harder aan te bevelen of een vergelijkbaar product dat even UV-bestendig en stabiel is. Het afsluiten van de randen geschiedt met twee lagen PVAc-lijm met harder of speciaal hiertoe ontwikkelde producten op te brengen met kwast, roller of spuit.



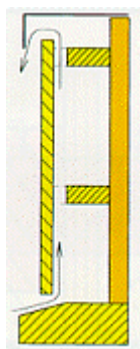
Gardoplex moet voorzien worden van een randafdichting met PVAc-lijm met harder in minimaal 2 lagen en een droge laagdikte van minimaal 200 µm. De dikte van het verfsysteem op basis van acrylaat, alkylid of high-solid in deze buiten-toepassing wordt op een minimale droge laagdikte van 120 µm gesteld, aan te brengen in 2 à 3 lagen rondom.



**Figuur D** Verticale naad variant.

Bij toepassing aan de buitenzijde van de gevel moet men platen alzijdig van een afwerklaag voorzien. Het is aan te raden triplex te gebruiken dat in de fabriek of op de werkplaats is voorzien van een grondlaag en dat later af te werken met een dekkend systeem.

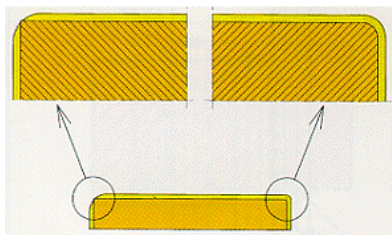
Voor een goede dekking van de verf op de omkanten moet men de randen van de plaat licht afronden. (R=3 mm) Zo ontstaat tevens een goede bescherming tegen weersinvloeden. Een scherpe rand geeft geen vloeiend verloop van de verf, zodat er onvoldoende dekking op de rand komt.



**Figuur E** Schematische voorstelling van de wijze van ventileren.

Ventilatie is, ook achter de plaat, van groot belang. Bij aansluiting van de platen onderling, maar ook op andere onderdelen is het belangrijk dat er zich geen vocht kan ophopen. Dat betekent dat de platen niet strak tegen elkaar of tegen een ander onderdeel gemonteerd worden, maar met een naad van 10 à 20 mm. Hierdoor is het mogelijk het afwerksysteem te onderhouden. Bij verticale naden die in het zicht blijven, is het van belang tussen de platen voldoende ruimte over te laten, zodat een latere afwerking mogelijk blijft. Ook bij verticale naden geldt dat de randen en de eventuele overlap moeten worden afgedicht.

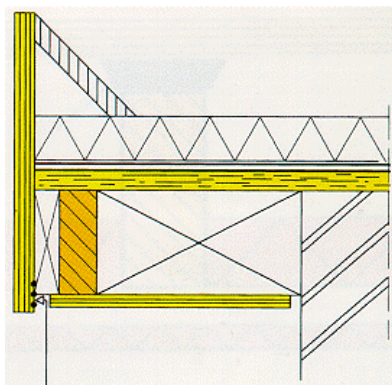
Horizontale naden kunnen met een overlapping worden uitgevoerd. Hierbij is het noodzakelijk de onderkant van de plaat af te schuiven onder minimaal 20 graden en het kantje af te ronden met minimaal R=3 mm. Het gedeelte ter plaatse van de overlap daarna afdichten met PVAC-lijm met hardener. Bij een rechte onderkant blijft er namelijk water aan de onderkant hangen.



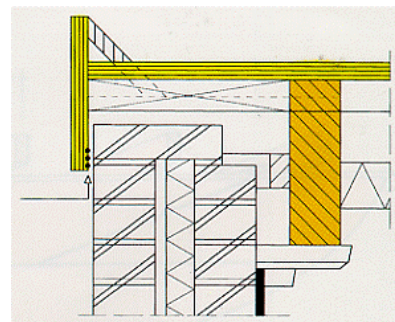
**Figuur F** Afgeronde randen geven een vloeiend verloop van de verf over de randen, waardoor deze goed zijn beschermd tegen weersinvloeden. Bij een niet-afgeronde rand komt er nauwelijks verf op de scherpe rand.

Het aanbrengen van platen met behulp van een H-profiel en kit is af te raden. Door onthechting van de kit ontstaan er capillairen, waarin zich vocht kan ophopen.

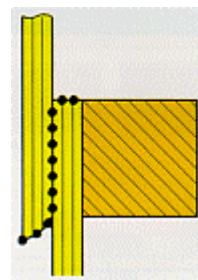
Bevestigen kan met roestvaste nagels of schroeven, waarbij de nagels niet moeten worden ingedreveld om de dekfineerlaag niet te beschadigen. Als richtlijn in deze toepassing geldt dat de schroeven minimaal 15 mm plus de plaatdikte lang moeten zijn. De nieten en nagels moeten een lengte hebben van 2,5 maal de plaatdikte, doch minimaal de plaatdikte plus 20 mm. De bevestiging van plaatmaterialen in kozijnen moet overeenkomstig de KVT (versie december 2006), 'Kwaliteit van gevulvullende elementen' met een beglazingssysteem geschieden.



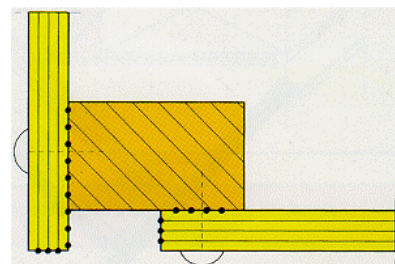
**Figuur G** Voorbeeld uitvoering van een dakoverstek.



**Figuur H** Voorbeeld aanbrengen van een boeiboord.



**Figuur I** Goed uitgevoerde horizontale naad met overlapschuiving en 'gebroken' kant.



**Figuur J** Goed uitgevoerde hoek-aansluiting.

Deze brochure is gemaakt voor de sectie Plaatmateriaal van de Vereniging van Nederlandse Houtondernemingen door Centrum Hout in Almere en daar waar nodig aangepast met betrekking tot Gardoplex®.

Deze brochure wordt u aangeboden door:



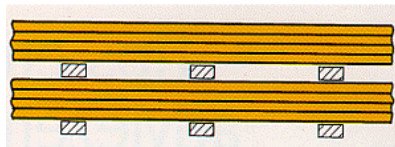
HOUTGROEP VAN DRIMMELEN

# PLAATMATERIAAL, GEBRUIKSWENKEN

Wij bedanken u voor uw plaatmateriaalaanschaf. Om het optimale resultaat uit uw panelen te halen, geven wij u hier enkele gebruikswenken.

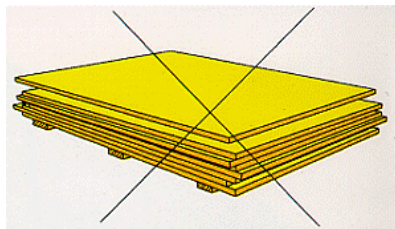
## Transport en opslag

Voor een goede verwerking van plaatmateriaal is het noodzakelijk de platen op een juiste wijze te transporteren en op te slaan.



**Figuur A** De platen op een vlakke ondergrond met voldoende ondersteuning opslaan. Bij meer pakketten de balkjes recht op elkaar leggen.

Dit moet plaatsvinden op een droge en vlakke ondergrond in een ruimte waar weer en wind geen invloed hebben op het materiaal. Is dit niet mogelijk dan moet het plaatmateriaal afgedekt worden onder een dekzeil waarbij ventilatie onder het zeil mogelijk is.



**Figuur B** Foutieve stapeling van platen. De kans op beschadiging van hoeken en randen is hier groot; ook zal er langs de randen verkleuring optreden.

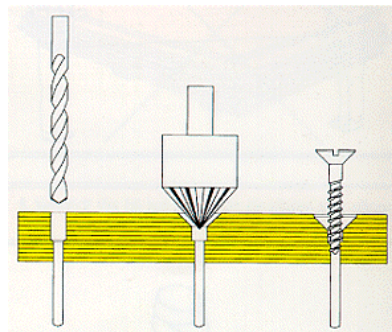
Opslag op pallets of op regels met een hart-op-hartafstand van 600 mm met een maximale stapelhoogte van circa 1 meter verdient de voorkeur. De verschillende platen moeten recht boven elkaar liggen om beschadiging van de hoeken en randen en verkleuringen te voorkomen. Stapelt men meer pakketten boven elkaar dan moeten de balkjes tussen de pakketten recht boven elkaar worden aangebracht. Draagt men de platen een voor een, dan moet dat rechtop. Gecoate platen mogen bij het oppakken niet over elkaar schuiven teneinde krassen en

beschadigingen te voorkomen.

## Bewerking

Gebruik altijd scherp gereedschap. Zaag met een fijngetande handzaag, met minimaal 7 tanden per 25 mm of een fijngetand hardmetalen cirkelzaagblad. Laat bij gebruik van een cirkelzaag de zaagtanden 10 à 15 mm door het plaatoppervlak steken. Een slechte ondersteuning vergroot de kans op een slechte zaagsnede met spaanders en splinters, borg de plaat daarom goed.

Voor een juiste maatvoering moet er net naast de zaaglijn worden gezaagd. Breng de merklijn bij gebruik van een handzaag aan op de zichtzijde. Bij een cirkelzaag moet dat juist aan de zijde die na montage niet in het zicht komt. Gebruik voor het bevestigen van platen bij voorkeur schroeven. Het is raadzaam de schroefgaten eerst voor te boren en vervolgens het gat voor de schroefkop te verzinken.



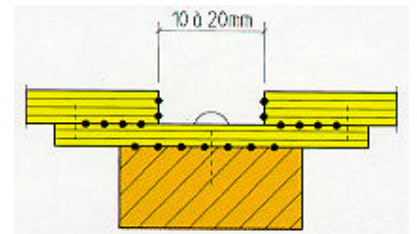
**Figuur C** Schroefgaten in de plaat voorboren met een diameter gelijk aan de steel van de schroef. Vervolgens met een verzink- of soevereinborer de schroefkop verzinken.

## Toepassing

Elk plaatmateriaal heeft zijn eigen specifieke eigenschappen en toepassingsgebied. Uw leverancier kan u hierover informeren. We onderscheiden drie klimaatcondities: buiten; buiten beschermt; binnen. Het is dus belangrijk dat het plaatmateriaal geschikt is voor de beoogde toepassing. Het is in alle gevallen aan te bevelen plaatmateriaal toe te passen dat is voorzien van een KOMO-certificaat. Heerst er in de toepassingsruimte een ander klimaat dan in de opslagruimte, dan moeten de platen enige tijd acclimatiseren.

## Plaatmateriaal in de gevel

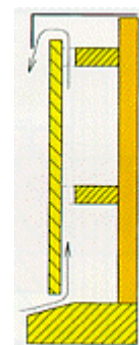
Voor plaatmateriaal in kozijnen en overige gevelbetimmeringen zoals boeiboorden, gootranden, dakoverstekken en gevelpanelen, wordt meestal triplex toegepast dat geschikt is voor buitentoepassingen. Omdat de randen (zaagkanten) van triplex poreus zijn (capillairen), is het noodzakelijk dat voor het aanbrengen af te dichten. Hiervoor is PVAC-lijm met een harder aan te bevelen of een vergelijkbaar product dat even UV-bestendig en stabiel is.



**Figuur D** Verticale naad variant.

Bij toepassing aan de buitenzijde van de gevel moet men platen alzijdig van een afwerklaag voorzien. Het is aan te raden triplex te gebruiken dat in de fabriek of op de werkplaats is voorzien van een grondlaag en dat later af te werken met een dekkend systeem. In sommige gevallen is een afwerk-systeem mogelijk met transparant gepigmenteerde buitenbeits.

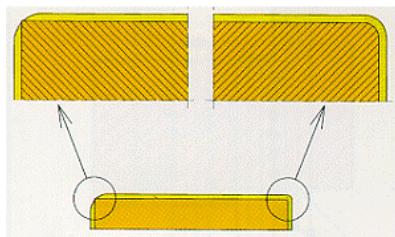
Voor een goede dekking van de verf op de omkanten moet men de randen van de plaat licht afronden. Zo ontstaat tevens een goede bescherming tegen weersinvloeden. Een scherpe rand geeft geen vloeiend verloop van de verf, zodat er onvoldoende dekking op de rand komt.



**Figuur E** Schematische voorstelling van de wijze van ventileren.

Ventilatie is, ook achter de plaat, van groot belang. Bij aansluiting van de platen onderling, maar ook op andere onderdelen is het belangrijk dat er zich geen vocht kan ophopen. Dat betekent dat de platen niet strak tegen elkaar of tegen een ander onderdeel gemonteerd worden, maar met een naad van 10 à 20 mm. Hierdoor is het mogelijk het afwerksysteem te onderhouden. Bij verticale naden die in het zicht blijven, is het van belang tussen de platen voldoende ruimte over te laten, zodat een latere afwerking mogelijk blijft. Ook bij verticale naden geldt dat de randen en de eventuele overlap moeten worden afgedicht.

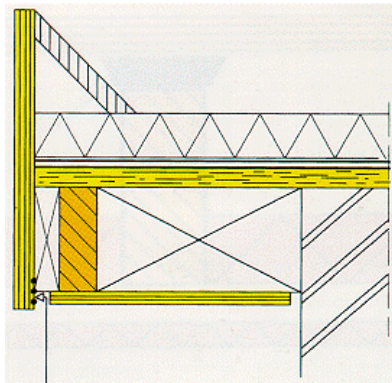
Horizontale naden kunnen met een overlapping worden uitgevoerd. Hierbij is het noodzakelijk de onderkant van de plaat af te schuiven onder minimaal 20 graden en het kantje te breken. Het gedeelte ter plaatse van de overlap daarna afdichten met PVAC-lijm met harder. Bij een rechte onderkant blijft er namelijk water aan de onderkant hangen.



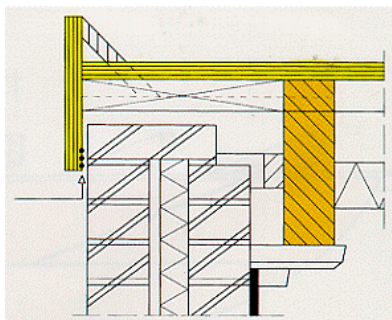
**Figuur F** Afgeronde randen geven een vloeiend verloop van de verf over de randen, waardoor deze goed zijn beschermd tegen weersinvloeden. Bij een niet-afgeronde rand komt er nauwelijks verf op de scherpe rand.

Het aanbrengen van platen met behulp van een H-profiel en kit is af te raden. Door onthechting van de kit ontstaan er capillairen, waarin zich vocht kan ophopen.

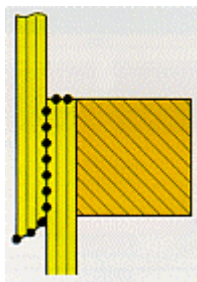
Bevestigen kan met roestvaste nagels of schroeven, waarbij de nagels niet moeten worden ingedreveld om de dekfineerlaag niet te beschadigen. Als richtlijn in deze toepassing geldt dat de schroeven minimaal 15 mm plus de plaatdikte lang moeten zijn. De nieten en nagels moeten een lengte hebben van 2,5 maal de plaatdikte, doch minimaal de plaatdikte plus 20 mm. De bevestiging van plaatmaterialen in kozijnen moet overeenkomstig de KVT '95, 'Kwaliteit van gevelvullende elementen' met een beglazings-systeem geschieden.



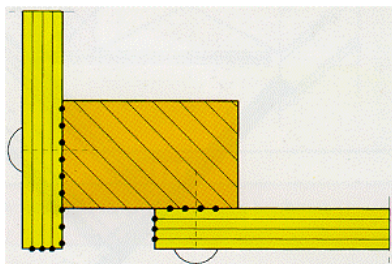
**Figuur G** Voorbeeld uitvoering van een dakoverstek.



**Figuur H** Voorbeeld aanbrengen van een boeiboord.



**Figuur I** Goed uitgevoerde horizontale naad met overlapschuiving en 'gebroken' kant.



**Figuur J** Goed uitgevoerde hoek-aansluiting.

#### Daken

Voor dakconstructies worden in het algemeen de volgende houtachtige plaatmaterialen gebruikt: triplex, spaanplaat en OSB.

De platen brengt men in halfsteensverband op de balken aan, waarbij de richting van de plaat met de grootste sterkte-eigenschappen haaks op de balklaag komt. Triplex heeft de grootste sterkte-eigenschappen in de draadrichting van het dekfineer en OSB in de strooirichting van de spanen. De dwarsnaden moeten altijd op de balklaag terecht komen. Bij toepassing in daken kan bevestiging plaatsvinden met nagels, schroeven of nieten. De onderlinge afstand tussen de bevestigingsmiddelen en de afstanden tot de rand van de plaat zijn afhankelijk van het soort plaat. Raadpleeg hiervoor de fabrikant.

*Deze brochure is gemaakt voor de sectie Plaatmateriaal van de Vereniging van Nederlandse Houtondernemingen door Centrum Hout in Almere.*

*Deze brochure wordt u aangeboden door:*



HOUTGROEP VAN DRIMMELEN

## PLAATMATERIAAL, AFWERKING BINNEN EN BUITEN

**De vele soorten en maten plaatmateriaal maken een keuze mogelijk in relatie tot de gestelde eisen voor buiten- of binnentoepassing, constructieve of decoratieve verwerking, meubel- of interieurbouw enzovoorts. In deze uitgave tips om de kwaliteit optimaal te benutten.**

De plaatmaterialen zijn ingedeeld in zeven hoofdgroepen, waarbinnen een nadere uitsplitsing is gemaakt in subgroepen. De hoofdgroepen omvatten: triplex (met subgroepen sapeli mahonie, okoumé, meranti, berken en naaldhout), meubelplaat (latten, staafjes, crossband), houtspaanplaat (subgroepen variëren in massa), oriented strand board (osb) (in de subgroepen niet-dragend in droog klimaat, dragend in droog klimaat en toepassing in vochtig klimaat dragend en niet-dragend), houtvezelplaat (zachtboard, hardboard en medium density fibreboard MDF), mineraalgebonden plaat (gipskarton, gipsvezelplaat, gipsspaanplaat en cementgebonden spaanplaat) en de volkunststofplaat.

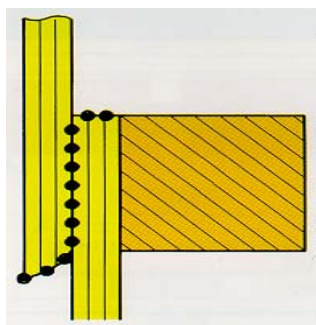
In de toepassing onderscheiden we drie klimaatcondities: binnen (wand, plafond, meubel), beschut buiten (o.a. onderkant luifel en dakplaat) en buiten (zoals gevelpaneel en boeibord).

Elke plaat kent zijn eigen toepassingsgebied. Zo komen voor gevelbekleding alleen vochtbestendig gelijmd triplex, volkernplaten en MDF-exterieur in aanmerking, terwijl meubel- en spaanplaat vooral in het interieur afzet vinden.

Uw plaatmaterialenleverancier helpt u op weg bij de keuze van de juiste plaat bij de juiste toepassing.

### Afwerking

Afwerking en onderhoud garanderen een optimale



*Afschuining garandeert verhechting*

kwaliteit en een langere levensduur. Voor elke klimaatconditie is, bij een juiste plaatkeuze een transparante of dekkende afwerking mogelijk. Bij buitentoepassingen is daarbij sprake van gepigmenteerde systemen, omdat alleen die bescherming tegen UV-straling bieden. Buiten is een dekkende afwerking gangbaar, alleen okoumé en sapeli mahonie triplex kunnen buiten transparant worden afgewerkt. Binnen spelen zaken als

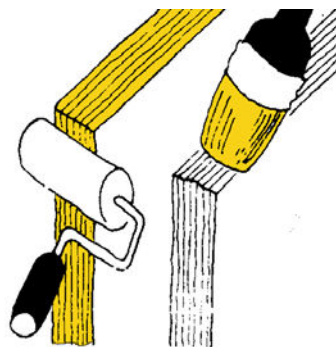
krasvastheid, kleurechtheid, esthetiek, lichtval een rol bij de keuze van afwerking.

Voor een dekkende afwerking zijn diverse plaatspecials voorzien van een in kunsthars gedrenkte papierlaag of kunstharsfilm. De schilder krijgt een mooi egale basisplaat voor een dekkend afwerksysteem. Een transparante afwerking vergt vooralsnog een hogere onderhoudsfrequentie. Na het schuren van MDF wordt de voor- of grondlaag aangebracht. Dit kan zowel handmatig als industrieel plaatsvinden. Na het drogen van de verf moet de plaat worden geschuurd met korrel 320, waarna men de volgende laag kan aanbrengen. Na elke laag moet worden geschuurd. Het aantal lagen hangt af van de toepassing, het verf- of laksysteem en de wijze van applicatie. Aanbevolen wordt, zeker bij een industrieel systeem, de adviezen van de verffabrikant voor het aanbrengen en het schuren en de droogtijd tussen twee lakbeurten te volgen.

### Randafwerking

Minstens zo belangrijk als de afwerking van het oppervlak, is de afwerking van de randen, zeker bij toepassing buiten. De kopse kanten kunnen namelijk zeer snel vocht opnemen. De randen van triplex moeten bij toepassing buiten aan de onderkant worden afgeschuind (zie figuur) en het kantje gebroken, zodat vocht geen kans krijgt in de verbinding te kruipen.

Deze afschuining garandeert bovendien optimale verhechting. Het afsluiten van de randen geschiedt



met twee lagen PVAc-lijm met harder of speciaal hiertoe ontwikkelde producten op te brengen met

kwast, roller of spuit. Voor plaatmateriaal in de gevel wordt een randafdichting met PVAc-lijm met harder in minimaal 2 lagen en een droge laagdikte van minimaal 200 µm aangeraden. De dikte van het verfsysteem op basis van acrylaat, alkyd of high-solid in deze toepassing wordt op een minimale droge laagdikte van 80 tot 100 µm gesteld, aan te brengen in 2 à 3 lagen rondom.

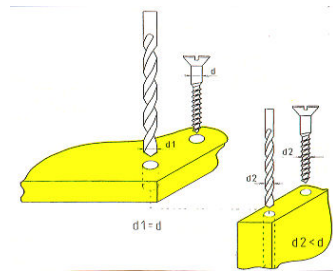
In buitentoepassingen is onderhoud op basis van de verwerkingsvoorschriften van de producent van groot belang.

Voor de meeste toepassingen van MDF is goed en zorgvuldig frezen veelal voldoende om de platen rondom goed te kunnen afwerken. Eventueel kan men naschuren met bijvoorbeeld polyurethaan schuurwielen in de vorm van het gefreesde profiel. Om eventuele freessporen te verwijderen, is een korrelgrootte van 80 tot 100 nodig, waarna men met korrel 150-200 naschuurt voor verdere afwerking. Een te grote verabsorptie op MDF- en triplexzijanten is te voorkomen door ze voor te behandelen met een goed afsluitende laag, bijvoorbeeld PVAc-lijm, nitrocelluloselak en polyurethaanlak. Breng deze veelal tweecomponentensystemen, met een hoog gehalte aan vaste stoffen, in meer lagen aan. Na de eerste laag moet men voor een glad oppervlak schuren met korrel 320 tot 360. Vooral bij MDF-exterieur is het belangrijk de aanwijzingen van de fabrikant zorgvuldig op te volgen. De zijanten van spaanplaat worden normaliter voorzien van fineer, een houten kantlijst of kunststofprofiel. De panelen eerst fineren en daarna kantlijsten voorkomt aftekening van de lijsten.

### Problemen

De belangrijkste problemen bij afwerking zijn barstvorming, scheurvorming, trage lakdroging en een slechte dekking. Barstvorming doet zich vrijwel alleen voor op de zijkant van MDF of HDF. Dit verschijnsel is meestal niet aan de nog niet-afgewerkte plaat te zien, maar pas nadat de eerste laag is aangebracht. De oorzaak ligt veelal in wisselingen in het vochtgehalte, waardoor de plaat vooral in de dikte gaat werken. Het is daarom aan te bevelen de platen voor afwerking te klimatiseren. Scheurvorming is met geen enkel laksysteem te ondervangen, simpelweg omdat in vrijwel alle gevallen sprake is van een niet-homogene plaat of een plaatselijke sterke vochtinwerking.

### Boordiameter bij voorboren



Trage lakdroging komt gewoonlijk door inhoudsstoffen of paraffine die in de laklaag terecht zijn gekomen. Vermijd dit verschijnsel door de plaat eerst te isoleren met bijvoorbeeld nitrocellulose- of polyurethaanlak. Slechte dekking kan voortkomen uit een niet homogeen oppervlak van de plaat. Rond de randen af, op scherpe hoeken is nooit voldoende dekking mogelijk.

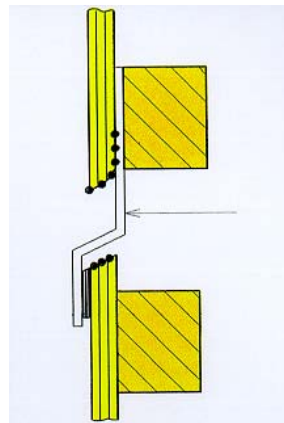
### Aanbevolgen hart-op-hart en randafstanden voor de bevestiging van plaatmateriaal

Verbindingsmiddelen	hart-op-hart horizontaal	hart-op-hart verticaal	randafstand
Nieten	100 mm	100 mm	10 mm
Nagels	150 mm	150 mm	10 mm
Schroeven	150 mm	150 mm	10 mm

### Montage

Plaatmateriaal in binnen- en buitentoepassing dient zorgvuldig te worden bevestigd. Buiten, bij een dekkende afwerking, is het vastzetten een kwestie van de juiste schroeven of nieten op de juiste afstand, plus het stoppen van de gaten. Schroeven met verzonken koppen en passende kunststof dopjes geven het niet altijd gewenste krentenboleffect.

Bij een transparante afwerking gaat de voorkeur uit naar onzichtbare montage. Dit kan met constructielijm (vast) of op een stelframe (nastelbaar en demontabel). Dit nastelframe moet wel zijn voorzien van speciale afwateringsprofielen



van kunststof ter voorkoming van vochttoetreding via de randen.

Panelen mogen niet in verstek worden verbonden. Daarnaast is een voldoende tussenruimte nodig die zowel de randafwerking toelaat als ook het minimale werken van de plaat. Houd minimaal 10, maar liever 20 mm aan. Ook worden er wel profielen toegepast. Doel is te voorkomen dat er vocht via de kopse kant in het hout kan trekken. Het plaatsen van profielen aan de onderzijde wordt vanwege vochtindringing afgeraden. De goede toepassing van blijvend-elastische kitten voorkomt dit. Verder is het erg belangrijk dat er achter de platen ventilatie kan plaatsvinden. Als plaatmateriaal onderdeel uitmaakt van het gevelement, moet het geheel voldoen aan de KVT 1995. In onderstaande tabel zijn de aanbevolen hart-op-hart en randafstanden voor de bevestiging gegeven.

Een uitgave van de sectie Plaatmateriaal van de Vereniging Van Nederlandse Houtondernemingen (VVNH) in samenwerking met Centrum Hout, beide in Almere. Deze uitgave wordt u aangeboden door:



**HOUTGROEP VAN DRIMMELEN**

# ALGEMENE VERKOOPVOORWAARDEN VAN DE VERENIGING VAN NEDERLANDSE HOUTONDERNEMINGEN

waarvan deel uitmaken aanvullende voorwaarden

voor Naaldhout, Hardhout, Plaatmateriaal en het in loon bewerken van hout.

Deze voorwaarden zijn gedeponereerd bij de Kamer van Koophandel te Lelystad op 12 december 2005 onder nummer: 40530880. Het bijbehorende Arbitrage Reglement Vereniging Van Nederlandse Houtondernemingen is eveneens gedeponereerd bij de Kamer van Koophandel te Lelystad op 12 december 2005 onder nummer: 40530880.



## Preambule

De onderstaande Algemene Verkoopvoorwaarden met arbitraal beding kunnen alleen van toepassing worden verklaard door handelaren die lid zijn van de Vereniging Van Nederlandse Houtondernemingen. Deze handelaren kunnen deze Algemene Verkoopvoorwaarden ook hanteren bij hun transacties met handelaren die geen lid zijn van de Vereniging Van Nederlandse Houtondernemingen.

Deze voorwaarden zijn van toepassing op alle aanbiedingen en transacties, met uitsluiting van de voorwaarden van koper. Dit is alleen anders indien de verkoper uitdrukkelijk en schriftelijk de toepasselijkheid van voorwaarden van derden heeft erkend en uitdrukkelijk de eigen voorwaarden terzijde heeft gesteld.

Deze algemene voorwaarden zijn uitdrukkelijk ook van toepassing op alle aanbiedingen en transacties die plaats hebben via elektronische weg, waaronder internet (e-commerce) en aanverwante elektronische systemen.

Door het doen aanvragen, vragen om offertes en het sluiten van een overeenkomst met verkoper erkent de aspirant-koper c.q. koper met deze voorwaarden bekend te zijn en er mee in te stemmen.

## Artikel 1 ALGEMEEN

- Onder koper wordt in deze Algemene Verkoopvoorwaarden verstaan de aspirant-koper c.q. koper, dan wel bewerker;
- Onder verkoper: aspirant-verkoper c.q. verkoper;
- Onder derde wordt verstaan de koper van de koper van aspirant-verkoper c.q. verkoper.

## Artikel 2 AANBIEDINGEN EN BEVESTIGINGEN

- Elke aanbieding is vrijblijvend, tenzij uitdrukkelijk schriftelijk anders wordt overeengekomen;
- Koopovereenkomsten, gesloten door bemiddeling van vertegenwoordigers of tussenpersonen, worden eerst van kracht na schriftelijke bevestiging door verkoper of bij gebreke daarvan met inachtneming van het in c. bepaalde;
- Indien niet binnen 5 werkdagen de juistheid van de inhoud van een schriftelijke verkoopbevestiging wordt ontkend, zijn partijen hieraan gebonden.
- Voor werkzaamheden waarvoor naar hun aard en omvang geen offerte c.q. opdrachtbevestiging wordt verzonden, wordt de factuur tevens als opdrachtbevestiging beschouwd, welke ook geacht wordt de overeenkomst juist en volledig weer te geven;
- Indien een aanbieding niet leidt tot het tot stand komen van een overeenkomst is verkoper niettemin gerechtigd alle kosten welke hij heeft moeten maken om zijn aanbieding te kunnen verstrekken in rekening te brengen aan koper.
- Deze Algemene Voorwaarden zijn van toepassing op alle offertes van aspirant-verkoper c.q. verkoper en tevens op andere dan koopovereenkomsten.
- Indien na het tot stand komen van de overeenkomst als gevolg van door koper kenbaar gemaakte wijzigingen in bouwplannen, -tekeningen e.d. door verkoper opnieuw werktekeningen, constructieberekeningen e.d. dienen te worden vervaardigd, worden de hieruit voortvloeiende kosten geheel aan koper doorberekend.

## Artikel 3 INDUSTRIEEL/INTELLECTUEEL EIGENDOMSRECHT

Alle industriële dan wel intellectuele eigendomsrechten inzake door verkoper uitgebrachte aanbiedingen en door verkoper geleverde tekeningen, berekeningen, beschrijvingen, modellen, merken, productspecificaties, ontwerpen, vormgeving, programmatuur en dergelijke zijn door verkoper voorbehouden, zijn onderworpen aan het auteurs- of modellenrecht van verkoper en blijven zijn eigendom, ook al zijn daarvoor kosten in rekening gebracht.

De koper verklaart door het aangaan van een overeenkomst met verkoper dan wel door het aangaan van een overeenkomst met een koper van verkoper zich te zullen onthouden van iedere inbreuk op de industriële dan wel intellectuele eigendomsrechten van verkoper, ook wanneer geen deponering van rechten heeft plaatsgevonden, en zich in te zullen spannen inbreuk door een koper(s) / wederpartij / derde(n) te voorkomen dan wel te beëindigen. De koper is niet gerechtigd bedoelde bescheiden of de daarin besloten of op andere wijze aan haar bekend geworden gegevens anders aan te wenden dan in het kader van de uitvoering van de overeenkomst.

De kosten voor het maken van door koper verlangde kopieën of extra afdrucken van technische specificaties, tekeningen e.d. zijn voor rekening van koper.

## Artikel 4 PRIJZEN

- Iedere verkoop op aanvoer geschiedt onder de nadrukkelijke voorwaarde, dat de prijs (prijzen) is (zijn) gebaseerd op de ten tijde van het afsluiten van de verkoop geldende kostenfactoren, zoals: uitvoerrechten in het oorspronggebied, vracht en assurantie, lossingskosten, invoerrechten, heffingen, belastingen.

- Eventuele vóór-, respectievelijk nadelige verschillen ten tijde van afscheep respectievelijk aankomst, respectievelijk aflevering komen ten gunste van respectievelijk ten laste van kopers.
- Verkoper is slechts gebonden aan een prijsopgave wanneer zij uitdrukkelijk en ondubbelzinnig heeft aangegeven dat deze opgave haar verbindt, respectievelijk indien en doordat verkoper een bestelling tegen een bepaalde prijs heeft bevestigd.

## Artikel 5 VALUTA

Bij verkoop, respectievelijk levering op aanvoer, zal een herziening van de koersen in één of meer valuta's waarop de totstandkoming en/of uitvoering van een transactie gebaseerd is, de verkoper het recht geven de prijs dienovereenkomstig te wijzigen. Indien de prijs ingevolge deze bepaling wordt verhoogd, heeft de koper het recht de order te annuleren. De annulering dient alsdan schriftelijk te geschieden binnen 5 werkdagen nadat verkoper de koper van de prijsverhoging in kennis heeft gesteld.

## Artikel 6 LEVERING EN RISICO

- Bij levering franco reizen de zaken voor rekening en risico van de verkoper.
- In alle andere gevallen reizen de zaken voor rekening en risico van de koper.
- Molestrisiko komt steeds ten laste van de koper.
- Indien is overeengekomen dat de zaken op rechtstreekse aanvoer uit het buitenland zullen worden geleverd, is het risico van niet goede - zowel kwantitatief als kwalitatief -, niet tijdige en geen aankomst, alsmede het risico van en tijdens de aanvoer geheel voor rekening van de koper. Wanneer de afzender c.q. degene van wie en/of degene met wiens bemiddeling de in het buitenland aangekochte zaken worden betrokken, geheel of gedeeltelijk, na behoorlijke sommatie, in gebreke blijft met de nakoming van zijn verplichtingen, ongeacht uit welken hoofde of door welke oorzaak, dan heeft de verkoper het recht de overeenkomst met de koper te annuleren.
- Bij levering franco is de verkoper verplicht de zaken te vervoeren tot waar het voertuig over een behoorlijk berijdbaar (gemaakt) terrein, respectievelijk het vaartuig langs een behoorlijk bevaarbaar water kan komen. Tenzij anders overeengekomen, dient koper tijdig zorg te dragen voor de binnen het vervoersgebied eventueel benodigde toestemmingen, ontheffingen en vergunningen. De koper is verplicht de zaken aldaar in ontvangst te nemen en direct te lossen. Blijft de koper hiermede in gebreke, dan komen de daardoor ontstane kosten voor zijn rekening.
- Bij levering franco zowel als niet franco heeft de verkoper de keuze van het vervoermiddel, tenzij anders overeengekomen.
- Koper is verplicht zorg te dragen voor een goede bereikbaarheid van de plaats waar de goederen dienen te worden gelost. Blijft de koper hiermede in gebreke, dan komen de daardoor ontstane kosten voor zijn rekening.
- Tenzij anders overeengekomen zal de gebruikelijke verpakking door de verkoper niet worden teruggenomen. Meermalen bruikbare emballage (europallets) wordt teruggenomen zoals bepaald in artikel 10 van deze voorwaarden.

## Artikel 7 LEVERINGSTIJDEN EN AFROEP

- De levertijd wordt door de verkoper zo nauwkeurig mogelijk benaderd doch kan alleen beschouwd worden als een streefdatum/- periode en niet als een fatale termijn.
- De verkoper behoudt zich alle onvoorziene omstandigheden voor, aangezien vele goederen door de verkoper besteld moeten worden bij derden - leveranciers c.q. producenten.
- Indien een door verkoper geaccepteerde bestelling niet uitgeleverd kan worden omdat de leverancier van de verkoper niet of niet meer kan leveren (om welke reden dan ook) kan verkoper de koper een alternatief aanbieden. Indien de koper met het aangeboden alternatief niet kan instemmen, heeft verkoper het recht zonder rechterlijke tussenkomst de ontbinding in te roepen van dat deel van de overeenkomst dat niet (meer) kan worden uitgevoerd. Verkoper is voor het niet, dan wel niet volledig, uitleveren van de bestelling niet aansprakelijk.
- De koper heeft geen recht op enige schadevergoeding bij een eventuele overschrijding van de begrote levertijd. Wegens overschrijding van de levertijd kan de koper de order niet annuleren of de ontvangst en/of betaling van de goederen weigeren.
- Indien bij levering op afroep geen termijnen voor het afroepen zijn gesteld, heeft de verkoper 3 maanden na bestelling recht op betaling.
- Wanneer binnen 3 maanden nog niet of nog niet alles is afgeroepen, heeft de verkoper het recht de koper schriftelijk te sommeren dat deze een termijn zal noemen binnen welke de totale hoeveelheid zal zijn afgeroepen, aan welke sommatie de koper verplicht is binnen 5 werkdagen te voldoen. De door de koper na sommatie te noemen termijn mag een tijdperk van 3 maanden niet overschrijden.



- g. De koper is verplicht om aan de voornoemde sommatie gevolg te geven, bij gebreke van dien is de verkoper bevoegd de goederen na het verstrijken van een tijdvak gelijk aan de langste termijn die koper bevoegd zou zijn geweest te stellen, voor rekening en – indien het risico van de goederen nog bij verkoper zou berusten – en voor risico van koper op te slaan, dan wel de koop zonder rechterlijke tussenkomst te ontbinden en desgewenst schadevergoeding te vorderen. Gelijke bevoegdheden komen verkoper toe indien koper, ondanks het noemen van een termijn, deze niet nakomt.

#### Artikel 8 AANVAARDING EN RECLAME

- a. Indien en voor zover omtrent de hoedanigheid niets schriftelijk is overeengekomen, kan de koper slechts aanspraak maken op een hoedanigheid in overeenstemming met hetgeen in de handel in betrokken goed normaal en gebruikelijk is.
- b. Bij aanbidding c.q. levering volgens monster geldt het monster slechts tot vaststelling van de gemiddelde kwaliteit van de structuur, het uiterlijk en de kleur van de te leveren goederen.
- c. De controle op stukstal van het geleverde berust bij de koper. Indien niet terstond na ontvangst omtrent het afgeleverde stukstal wordt gereclameerd, zijn de hoeveelheden – op de vrachtbrieven, afleveringsbonnen of dergelijke documenten vermeld – als juist erkend. Reclames omtrent eventuele manco's of beschadigingen moeten, om geldig te zijn, door de koper op het ontvangstbewijs worden aangekend en zo mogelijk officieel vastgesteld.
- d. Ook al meldt de koper tijdig aan de verkoper dat hem minder is geleverd dan op het hierboven bedoelde document staat aangegeven, dan geeft hem zulks niet het recht tot opschorting van betaling.
- e. Kwaliteitsreclame of afwijkingen van de specificaties dienen zo spoedig mogelijk, doch uiterlijk binnen 5 werkdagen na ontvangst door de koper bij de verkoper schriftelijk te zijn ingediend; na het verstrijken van deze termijn worden dergelijke reclames niet meer in behandeling genomen. Koper heeft geen recht van reclame meer wanneer de door hem gekochte zaken welke voor hem en/of door hem worden gezaagd, respectievelijk bewerkt - drogen inbegrepen - vóór het zagen, respectievelijk bewerken, geen aanleiding tot het indienen van kwaliteit- of specificatiereclame gaven.
- f. Geen reclames worden geaccepteerd op partijen, welke aangebroken zijn, respectievelijk geheel of gedeeltelijk verwerkt.
- g. Reclames geven de koper geen recht om zijn betaling op te schorten, terwijl verrekening uitdrukkelijk wordt uitgesloten.
- h. Indien de reclame gegrond is, zal de verkoper de zaken vervangen na terugzending der oorspronkelijk geleverde zaken. Is vervanging van de zaken niet meer mogelijk, dan zal de verbintenis worden omgezet in een van vervangende schadevergoeding waarbij de schadevergoeding wordt gesteld op ten hoogste de factuurwaarde van het gereclameerde deel der geleverde zaken. Tot verdere schadevergoeding is de verkoper niet verplicht. Indirecte schade wordt nimmer vergoed.
- i. Bij onterechte of niet-tijdige reclame is verkoper gerechtigd de wederpartij te belasten voor alle gemaakte kosten.

#### Artikel 9 RETOURZENDINGEN

- a. Retourzendingen kunnen zonder voorafgaand overleg niet worden geaccepteerd.
- b. Geheel of gedeeltelijk verwerkte goederen, beschadigde goederen en verpakte goederen, waarvan de verpakking ontbreekt of is beschadigd, kunnen nimmer worden geretourneerd.
- c. Retournering van geleverde goederen vindt plaats voor rekening en risico van de wederpartij en is slechts toegestaan na schriftelijke toestemming van verkoper onder de door haar te stellen condities.

#### Artikel 10 EMBALLAGE

- a. Meermalen bruikbare emballage (europallets) wordt door de verkoper zo spoedig mogelijk (al dan niet) per (verzamel-)factuur in rekening gebracht, indien zulks nadrukkelijk is overeengekomen en de emballage in goede orde aan de verkoper wordt teruggezonden.
- b. Voor op kosten van de koper geretourneerde emballage, als bedoeld in het eerste lid, wordt spoedig na ontvangst ervan door de verkoper aan de koper een creditfactuur toegezonden.
- c. In afwijking van hetgeen in de vorige leden bepaald is, is verkoper geen vergoeding verschuldigd voor in beschadigde staat geretourneerde emballage, evenals voor emballage die niet door verkoper berekend dan wel geleverd is.
- d. De koper is eerst bij de ontvangst van de creditfactuur bevoegd de waarde van de geretourneerde emballage, tot het gecrediteerde bedrag, in mindering te brengen op het door hem aan de verkoper verschuldigde.
- e. Indien het bedrag der creditfactuur meer bedraagt dan de koper bij ontvangst van die factuur nog aan verkoper verschuldigd is, wordt dat meerdere binnen een maand na factuurdatum aan koper voldaan.

#### Artikel 11 AANSPRAKELIJKHEID

- a. Verkoper aanvaardt uitsluitend aansprakelijkheid voor directe schade welke het gevolg is van haar grove schuld of opzet, zulks ter beoordeling van verkoper.
- b. Verkoper is nimmer aansprakelijk voor schade of gebreken aan specifieke materialen, onderdelen, en constructies die - eventueel in afwijking van de geldende voorschriften - door of namens koper uitdrukkelijk worden voorgeschreven dan wel door koper ter beschikking worden gesteld. Verkoper is eveneens nimmer aansprakelijk voor afwijkingen in de door de opdrachtgever verstrekte gegevens betreffende aantallen en afmetingen.
- c. Voor indirecte schade, schaden en interesten waaronder begrepen winstderving en zogenaamde gevolgschade, welke als direct of indirect gevolg van gebreken voor koper en/of derden ontstaan, is verkoper in geen geval aansprakelijk.

- d. In geval van aansprakelijkheid is deze beperkt tot een redelijke vergoeding van de geleden schade, met een maximum van de overeengekomen prijs voor de desbetreffende (deel-) levering (factuurwaarde).
- e. Directe schades moeten binnen 5 dagen na ontdekking schriftelijk en aangetekend worden gemeld aan verkoper, bij gebreke waarvan alle rechten tot vergoeding vervallen. Alle vorderingen tot schadevergoeding verjaren door verloop van twaalf maanden na de aanvang van de dag van aanmelding, indien zij niet binnen deze termijn in rechte aanhangig worden gemaakt (waaronder arbitrage).
- f. Alle adviezen, gegevens, en gebruiksaanwijzingen worden door verkoper naar beste vermogen verstrekt, doch zijn geheel vrijblijvend, zonder dat hieruit enige aansprakelijkheid voor verkoper uit voortvloeit.
- g. In geen geval is verkoper aansprakelijk voor aanspraken tot schadevergoeding van derden op welke grondslag dan ook. De koper vrijwaart verkoper van alle (succesvolle) aanspraken van derden tot schadevergoeding ter zake van door verkoper geleverde goederen, onverschillig door welke oorzaak of op welk tijdstip die schade is geleden.
- h. Eventuele garanties van de producent zullen integraal worden doorgegeven aan de koper; de aanspraken van de koper vinden hierin tevens hun begrenzing.
- i. Verkoper kan niet aansprakelijk worden gesteld voor eventuele onjuiste toepassing en verwerking van geleverde materialen door koper c.q. door derden.
- j. De koper is verantwoordelijk voor door hem opgegeven maten en hoeveelheden. Met betrekking tot door de koper opgegeven maten ter zake van te leveren houtproducten, gelden afwijkingstoleranties tenzij dergelijke toleranties vooraf schriftelijk zijn uitgesloten.
- k. Het beroep op de voorgaande leden van dit artikel komt een ieder werkzaam bij verkoper toe, evenals de door verkoper eventueel ingeschakelde hulppersonen, als ware zij zelf partij bij de tussen verkoper en de koper gesloten overeenkomst.

#### Artikel 12 GARANTIES

- a. De koper is verplicht om verkoper zowel voorafgaand als tijdens de uitvoering van de overeenkomst alle relevante informatie, bescheiden en materialen te verschaffen, welke in redelijkheid nodig zijn voor de goede uitvoering van de overeenkomst.
- b. De koper waarborgt dat het door koper aan verkoper aangeleverde ontwerp, dan wel de samenstelling en de kwaliteit van het materiaal dan wel van de goederen, die op grond van een order geleverd moeten worden, in alle opzichten voldoen aan alle terzake toepasselijke eisen, die gesteld worden in wetten en/of andere van overheidswege terzake gegeven voorschriften, die van kracht zijn op het tijdstip van het sluiten van de overeenkomst. Dit geldt evenzeer in het geval van normaal gebruik van de goederen.
- c. De koper geeft verkoper de garantie dat geen inbreuk wordt gemaakt op het auteursrecht of industrieel eigendomsrecht van derden en de koper vrijwaart verkoper in en buiten rechte volledig voor alle gevolgen, zowel financiële als andere, welke uit verveelvoudiging of reproductie zullen voortvloeien.

#### Artikel 13 KWALITEIT

- a. Verkoper verbindt zich jegens de koper om hem de goederen te leveren in de omschrijving, kwaliteit en hoeveelheid als nader in de (eventueel later gewijzigde) offerte omschreven.
- b. Verkoper staat er niet voor in, dat de goederen geschikt zijn voor het doel, waarvoor de koper deze wil bestemmen, zelfs niet, indien dit doel aan verkoper kenbaar is gemaakt, tenzij dit schriftelijk is overeengekomen.
- c. Tenzij bij de verkoop uitdrukkelijk anders is bepaald, wordt kwaliteit geleverd welke in overeenstemming met hetgeen in de handel in betrokken goed normaal en gebruikelijk is, en worden wat afmetingen, aantal enz. per handelseenheid betreft, de normale handelsgebruiken als overeengekomen beschouwd.
- d. Levering op keur der directie geschiedt uitsluitend indien deze door de koper schriftelijk is bedongen en door de verkoper schriftelijk is geaccepteerd. De keuring dient te geschieden binnen twee werkdagen na ontvangst van de geleverde zaken.
- e. De verkoper kan keuring verlangen alvorens tot verzending of bewerking, drogen inbegrepen, van de zaken over te gaan. De keuring dient te geschieden binnen twee werkdagen nadat de verkoper zijn verlangens daartoe heeft kenbaar gemaakt.

#### Artikel 14 OVERMAGT

Omstandigheden buiten de wil en het toedoen van de verkoper, welke van dien aard zijn, dat naleving of verdere naleving van de overeenkomst redelijkerwijze niet van de verkoper kan worden verlangd, zoals ijsgang, bijzondere weersomstandigheden, staking, overheidsmaatregelen, vertraging in de aanvoer, uitvoerverbod, oorlog, mobilisatie, transportbelemmeringen, waaronder gebrek aan of intrekking van vervoersmogelijkheden, uitvoerbelemmeringen, invoerbelemmeringen en alle andere omstandigheden die de naleving van de overeenkomst in ernstige mate belemmeren, gelden als overmacht.

In geval van overmacht is de verkoper te zijner keuze gerechtigd, hetzij de leveringstijd met de duur van de belemmering doch ten hoogste met een periode van 6 maanden te verlengen, hetzij de koop, voor zover deze door de belemmering getroffen wordt, te annuleren.

Indien de koper de verkoper daartoe schriftelijk aanmaant, is de koper gehouden zich binnen 5 werkdagen ten aanzien van zijn keuze uit te spreken.

In geval van annulering van de overeenkomst is verkoper gerechtigd de wederpartij te factureren voor de prestaties welke door verkoper voor het intreden van de overmacht reeds werden geleverd. Partijen zijn niet gerechtigd tot enige vorm van schadevergoeding.

## Artikel 15 EIGENDOMSVOORBEHOUD EN ZEKERHEID; RECHT VAN RECLAME

- a. De verkoper behoudt zich de eigendom voor van alle geleverde zaken, totdat al zijn vorderingen op de koper terzake van de door de verkoper ingevolge de betreffende overeenkomst aan de koper geleverde zaken of de ten behoeve van de koper verrichte of te verrichten werkzaamheden, alsmede terzake van tekort schieten zijdens de koper in de nakoming van de betreffende overeenkomst, tijdig zullen zijn voldaan.
- b. Zolang de eigendom der zaken niet op de koper is overgegaan, mag deze de zaken niet verpanden, in eigendom overdragen of aan derden enig ander recht daarop verlenen, behoudens het bepaalde in de volgende alinea.
- c. Het is de koper toegestaan om de onder eigendomsvoorbehoud afgeleverde zaken in het kader van de uitoefening van zijn normale bedrijf aan derden te verkopen en af te leveren. De koper is gehouden de onder eigendomsvoorbehoud afgeleverde zaken met de nodige zorgvuldigheid en als herkenbaar eigendom van de verkoper te bewaren. Bij verkoop en/of aflevering door de koper aan derden in het kader van de uitoefening van zijn normale bedrijf, alsmede bij overtreding van bovenstaande bepalingen wordt de koopprijs, ongeacht andersluidend beding, terstond ten volle opeisbaar. Tevens is de koper in geval van verkoop aan derden gehouden een zelfde eigendomsvoorbehoud als in deze voorwaarden te maken. Op het moment van doorlevering aan een derde verkrijgt verkoper op de vordering(en) van de koper op de derde een bezitloos pandrecht, met het recht die derde daarvan in kennis te stellen en betaling te vorderen en te ontvangen.
- d. De koper is gehouden om verkoper op eerste verzoek terstond alle medewerking en informatie te verschaffen welke door verkoper wordt verzocht ter effectivering van haar pandrechten en om terugname van haar eigendommen mogelijk te maken, zulks op straffe van een direct opeisbare boete van € 1.000,00 per dag zonder dat verkoper hiertoe koper in gebreke dient te stellen. In het verlengde hiervan wordt, indien verkoper gebruik maakt van haar eigendomsvoorbehoud, aan haar toegang verleend tot de door haar geleverde zaken. Koper machtigt verkoper onherroepelijk tot uitoefening van haar terugnemingsrecht.
- e. Indien de geleverde zaken worden verwerkt, bewerkt, of vermengd, verkrijgt verkoper voor een gelijke waarde terstond het recht van mede-eigendom op de zaak/zaken waarin die zijn geïncorporeerd.
- f. Voornoemde onder a t/m f opgenomen bepalingen laten de overige aan de verkoper toekomende rechten onverlet.
- g. Verkoper heeft op grond van BW 7:39 e.v. het recht van reclame en kan op grond hiervan bij niet-betaling van de koopprijs middels een schriftelijke verklaring ontbinding inroepen van de overeenkomst en de zaak van de koper of zijn rechtsverkrijger terugvorderen. Verkoper houdt recht op vergoeding van schade en interessen a.g.v. wanprestatie door koper.

## Artikel 16 BETALING

- a. Elke partij wordt gefactureerd, verhoogd met een kredietbeperkingstoeslag ad 2% van het factuurbedrag. Deze toeslag is niet verschuldigd indien betaald wordt binnen 30 dagen na factuurdatum.
- b. Heeft binnen 30 dagen na factuurdatum geen betaling plaatsgevonden, dan is de koper in verzuim zonder dat enige ingebrekestelling is vereist. Alsdan zal de koper boven het factuurbedrag de bij sub a. bedoelde toeslag ad 2% van het factuurbedrag verschuldigd zijn.
- c. Indien de betaling niet binnen 30 dagen na factuurdatum heeft plaats gevonden, is de koper rente verschuldigd. De rentevoet is 1,5% per maand. Deze rente wordt berekend over de periode liggend tussen dertig dagen na factuurdatum en de datum van ontvangst van de kooppenningen door de verkoper. De rente is verschuldigd zonder dat ingebrekestelling door de verkoper heeft plaats gevonden.  
Verkoper is gerechtigd de ontvangen betalingen primair aan te wenden voor het afboeken van de vervallen rente en kosten alvorens over te gaan tot het afboeken van de betalingen op de verschuldigde hoofdsom. Indien koper m.b.t. (een deel) van zijn betalingen achter is, wordt het geheel van het aan verkoper verschuldigde terstond opeisbaar; dat geldt ook voor de facturen die op dat moment nog niet zijn vervallen.
- d. De koper die het door hem verschuldigde niet op tijd heeft betaald, is verplicht aan de verkoper alle kosten gemaakt tot inning van de vordering te vergoeden, waaronder mede zijn begrepen de buitengerechtigde kosten, gerechtelijke- en arbitragekosten (ter beoordeling aan de rechter) en eventuele executiekosten. De buitengerechtigde kosten worden gesteld op 15% van het verschuldigde bedrag, doch minimaal conform het tarief van Rapport Voorwerk II, met een minimum van € 150,00 per zaak.
- e. Indien de koper met de betaling jegens de verkoper in gebreke is, heeft deze het recht de verdere uitvoering van alle daarmee samenhangende overeenkomsten op te schorten tot die betaling is geschied terwijl - indien anders was overeengekomen - over de verdere levering contante betaling kan worden geeïst.
- f. Mocht verkoper vóór of tijdens het uitvoeren van een koopovereenkomst duidelijke aanwijzingen ontvangen omtrent onvoldoende of verminderde kredietwaardigheid van koper, dan heeft verkoper het recht niet te leveren of niet verder te leveren, tenzij op zijn verlangen en tot zijn genoegen door de koper zekerheid is gesteld voor de juiste betaling van de koopprijs, ongeacht of deze contant zou geschieden, dan wel daarvoor enige termijn na de levering is gesteld. In dit laatste geval kan verkoper op straffe van onmiddellijke opeisbaarheid van de koopprijs van de reeds geleverde materialen en stopzetting van eventuele verdere levering, eveneens zekerheidsstelling verlangen in de tijd, gelegen tussen levering en betaling.
- g. Indien de koper met de betaling in gebreke is en de verkoper deswege de geleverde zaken, gebruikmakend van het eigendomsvoorbehoud als bedoeld in artikel 15, terughaalt, zijn de kosten daarvan voor rekening van de koper.
- h. Indien een overeenkomst is aangegaan met meerdere kopers wordt iedere koper hoofdelijk verbonden ten aanzien van nakoming van betaling van het factuurbedrag;

## Artikel 17 TEKORTSCHieten VAN DE KOPER

Indien de koper zijn verplichtingen niet nakomt binnen 3 werkdagen na daartoe door de verkoper in gebreke te zijn gesteld, is de verkoper bevoegd de koop terstond zonder rechterlijke tussenkomst te annuleren, met behoud van eventueel recht op schadevergoeding.

## Artikel 18 ONTBINDING/ANNULERING

- a. De koopovereenkomst wordt ontbonden zonder rechterlijke tussenkomst na een schriftelijke verklaring op het tijdstip, waarop de koper in staat van faillissement wordt verklaard, voorlopige surséance van betaling aanvraagt of een verzoek van verkoper, natuurlijke persoon, door de rechtbank wordt ingewilligd tot het van toepassing verklaren van de schuldsaneringsregeling, of door beslaglegging, ondercuratelestelling of anderszins de beschikkingsbevoegdheid over zijn vermogen of delen ervan verliest, tenzij de curator of bewindvoerder de uit deze koopovereenkomst voortvloeiende verplichtingen als boedelschuld erkent.
- b. Gehele of gedeeltelijke ontbinding van de overeenkomst vindt plaats door een schriftelijke verklaring van de daartoe gerechtigde. Alvorens de afnemer een schriftelijke ontbindingsverklaring tot verkoper richt, dient de koper verkoper te allen tijde eerst schriftelijk in gebreke stellen en verkoper een redelijke termijn gunnen om alsnog haar verplichtingen na te komen dan wel tekortkomingen te herstellen, welke tekortkomingen de koper nauwkeurig schriftelijk dient te melden.
- c. Indien verkoper instemt met ontbinding, zonder dat er sprake is van verzuim aan de zijde van verkoper, worden de over en weer bestaande vorderingen onmiddellijk opeisbaar en heeft verkoper steeds recht op vergoeding van alle vermogensschade zoals kosten, gederfde winst en redelijke kosten ter vaststelling van schade en aansprakelijkheid. In geval van gedeeltelijke ontbinding kan de afnemer geen aanspraak maken op ongedaanmaking van reeds door verkoper verrichte prestaties en heeft verkoper onverkort recht op betaling van de reeds door verkoper verrichte prestaties.

## Artikel 19 TOEPASSELIJK RECHT/GESCHILLEN

- a. Alle met verkoper aangegane overeenkomsten worden beheerst door Nederlands recht, waarop deze algemene voorwaarden als aanvulling gelden en voor zover bepalingen van dwingend karakter zich daar niet tegen verzetten.
- b. Alle geschillen zullen met uitsluiting van de gewone rechter in hoogste ressort worden beslecht door arbitrage, overeenkomstig het Arbitrage-Reglement van de Vereniging Van Nederlandse Houtondernemingen, zoals dit reglement luidt op het tijdstip waarop het geschil aanhangig wordt gemaakt.
- c. In afwijking van het bovenstaande heeft de partij die een vordering wenst te doen gelden, welke vordering niet door de afnemer wordt betwist, de bevoegdheid te allen tijde veroordeling tot betaling te vragen aan de gewone rechter. Verkoper kiest hiervoor uitdrukkelijk domicilie bij de rechtbank in het arrondissement van verkoper, voorzieningen in kort geding daaronder begrepen, behoudens eventuele domiciliekeuze in de woonplaats van koper, welke keuze uitdrukkelijk is voorbehouden aan verkoper, en eventuele uitzonderingen krachtens dwingend recht.

## AANVULLENDE VOORWAARDEN

### Algemeen:

Op producten voorzien van CE-markering zijn de daarvoor geharmoniseerde Europese productnormen (hEN) of Europese Technische Goedkeuringsrichtlijnen (ETAG) van toepassing.

## NAALDHOUT

### Artikel 1 HOEVEELHEID EN HOEDANIGHEID

1. Bij verkopen van een hoeveelheid van meer dan 10m<sup>3</sup> kan de verkoper in gedeelten leveren of de koper in gedeelten afnemen, mits elk gedeelte tenminste 5m<sup>3</sup> bedraagt.
2. a. Indien het geleverde hout de koper reden tot bezwaren geeft zal de koper de verkoper binnen twee werkdagen na de dag van levering van dit feit in kennis stellen en deze laatste de gelegenheid geven het hout ter plaats van aflevering te inspecteren. Het is de koper derhalve niet geoorloofd het geleverde hout zonder meer en zonder de verkoper te waarschuwen terug te zenden.  
b. De koper zal het hout zodanig dienen te verzorgen, dat het niet in waarde achteruitgaat, zulks op straffe van de verplichtingen van koper om dit hout te aanvaarden. Zo zal hout, waarop een afkeuringsmerk is aangebracht, door de verkoper niet behoeven te worden teruggenomen.

### Artikel 2 MATEN EN KWALITEITEN

Voor termen, definities en meetmethoden is NEN 5461 'Kwaliteitseisen voor hout-Gezaagd hout en rondhout - Algemeen gedeelte' van toepassing.

Ten aanzien van maten en kwaliteiten is, tenzij anders is overeengekomen, van toepassing de Nederlandse Norm "Kwaliteitseisen voor hout voor bouwkundige en waterbouwkundige doeleinden" ("KVVH"), opgesteld door het Nederlands Normalisatie-Instituut, zoals deze ten tijde van de aanbidding van kracht is.

### Artikel 3 CERTIFICAAT EN CONTROLE OP MATEN EN KWALITEITEN

1. Zowel koper als verkoper kan verlangen dat de levering geschiedt onder het KOMO-certificaat uitgegeven door de Stichting Keuringsbureau Hout SKH; in zodanig geval dient zulks bij de aanvraag subs. de aanbidding nadrukkelijk schriftelijk onder de aandacht van de wederpartij te worden gebracht met vermelding van de eisen waarop het certificaat betrekking heeft.
2. Indien in het bestek voor het bouwwerk waarin het hout moet worden verwerkt is bepaald dat het hout onder KOMO-certificaat moet worden geleverd, is de koper verplicht deze bepaling schriftelijk bij zijn aanvraag ter kennis van de verkoper te brengen.

3. Indien levering onder certificaat als in het eerste lid van dit artikel bedoeld is overeengekomen, zijn koper en verkoper gelijkelijk bevoegd de naleving van de uit het certificaat voor de verkoper voortvloeiende verplichting te doen controleren door de Stichting Keuringsbureau Hout SKH, de certificerende instelling voor hout, houtproducten en houtconstructies.
4. Indien en voorzover de in het derde lid van dit artikel bedoelde controle kosten veroorzaakt, zal door de Stichting Keuringsbureau Hout SKH, afhankelijk van het resultaat van de controle, worden beslist te wiens laste deze kosten komen; deze beslissing is voor koper respectievelijk verkoper bindend.

#### PLAATMATERIAAL

##### Artikel 1 DIKTETOLERANTIE EN LIJMING

Voorzover fabrikanten zich hieraan conformeren gelden de normen als gesteld in NEN-EN 13986.

Waar dit niet het geval is, wordt verwezen naar de producenten specificatie en/of vigerende normen in het land van herkomst met betrekking tot:

- de maat- en diktetolerantie;
- de lijming;
- de opbouw der platen;
- de kwaliteiten.

#### HARDHOUT

##### Artikel 1 TE LEVEREN EN TE FACTUREREN MATEN

Overeenkomstig de regelen van de Vereniging Van Nederlandse Houtondernemingen geschiedt de omrekening van de inchmaat als onderstaand:

benaming in inches	te factureren afmeting in mm
½	12 ½
5/8	16
¾	19
7/8	22
1	25
1 ¼	32
1 ½	38
1 ¾	44
2	50
2 ½	63
3	75
3 ½	90
4	100
4 ½	115
5	125
6	150
7	175
8	200
9	225
10	250
11	275
12	300
13	325
14	350
15	375
16	400
17	425
18	450
19	475
20	500

Overeenkomstig de regelen van de VVNH geschiedt de omrekening van de Engelse voetmaat naar metrieke maat als onderstaand:

Engelse voet	normale maten cm	benaming (tevens factuurmaat) cm
2	61	62
3	92	95
4	122	125
5	152	155
6	183	185
7	213	215
8	244	245
9	274	275
10	305	305
11	335	335
12	366	365
13	396	400
14	427	430
15	457	460
16	488	490
17	518	520
18	549	550
19	579	580
20	610	610
21	640	640
22	671	670
23	701	700
24	731	730

#### Artikel 2 MATEN EN KWALITEITEN

Voor termen, definities en meetmethoden is NEN 5461 'Kwaliteitseisen voor hout - Gezaagd hout en rondhout - Algemeen gedeelte' van toepassing.

Voor toepassing in de grond, weg en waterbouw is de Nederlandse praktijkrichtlijn NPR 5493

'Kwaliteitsrichtlijnen voor loofhout in waterbouwkundige werken' van toepassing.

Ten aanzien van maten en kwaliteiten, en voor overige toepassingen is, tenzij anders overeengekomen, van toepassing de Nederlandse normenserie 'Kwaliteitseisen voor hout' (KVH), opgesteld door het Nederlands Normalisatie-Instituut, zoals deze ten tijde van de aanbidding van kracht is.

#### HET IN LOON BEWERKEN VAN HOUT

1. Onder bewerken wordt verstaan het schaven, schuren, frezen, zagen, drogen en/of op andere wijze bewerken van hout of vervangende materialen.
2. De opdrachtgever moet de te bewerken zaken in gesloten partijen tegen het overeengekomen tijdstip franco afleveren op het terrein van de bewerker. Indien de zaken niet op tijd worden afgeleverd is de bewerker gerechtigd, hetzij de terugleveringsijd te verlengen, hetzij de overeenkomst te annuleren. In beide gevallen heeft de bewerker recht op vergoeding van de door hem geleden schade en van winstderving.
3. De bewerker is niet aansprakelijk voor beschadiging of andere waardevermindering van de te bewerken zaken, behoudens grove schuld of grove nalatigheid van hem of van zijn personeel.  
De bewerker verzekert de betrokken zaken tegen geen enkel risico.
4. De opdrachtgever is gehouden de zaken binnen 10 dagen na gereedmelding op het terrein van de bewerker te doen afhalen. Bij gebreke daarvan heeft de bewerker recht op vergoeding van de door latere aflevering geleden schade.
5. Ten aanzien van het (eind) vochtgehalte geldt het volgende:
  - Het vochtgehalte moet volgens de methode van wegen en drogen worden bepaald conform EN 13183-1;
  - Metingen met een elektrische vochtmeter conform NEN-EN 13183-2 op 1/3 van de diepte van het hout en met een capacitatieve houtvochtmeter volgens NEN-EN 13183-3 mogen worden beschouwd als een goede benadering van het werkelijk vochtgehalte van het hout. Bij twijfel aan de verkregen resultaten met de elektrische of capacitatieve houtvochtmeter zijn de resultaten met de methode wegen en drogen maatgevend.
  - Voor de beoordeling of een partij gedroogd hout voldoet aan het overeengekomen eindvochtgehalte worden steekproefgrootte en acceptatieniveau AQL 10, zoals vastgelegd in tabel 24 van NEN 5461 (KVH 2000, Algemeen gedeelte), gehanteerd.  
De bewerker garandeert uitsluitend het drogen tot het overeengekomen eindvochtpercentage en wel tot maximaal 3 dagen na gereedmelding. Reclames over de kwaliteit van het drogen dienen op de dag van teruglevering van het gedroogde hout te zijn ontvangen.
6. De wijze van transport en opslag van het gedroogde hout dient gericht te zijn op het behoud van het vochtgehalte op het moment van afleveren.

# ARBITRAGE-REGLEMENT VERENIGING VAN NEDERLANDSE HOUTONDERNEMINGEN

Secretariaat van het College van Arbiters: Westeinde 14, 1334 BK Almere-Buiten

Gedeponeerd ter Kamer van Koophandel te Lelystad op 12 december 2005 onder nr 40530880



## Artikel 1 COLLEGE VAN ARBITERS

De Vereniging Van Nederlandse Houtondernemingen stelt een College van Arbiters met het doel geschillen te beslechten, voorzover op deze geschillen van toepassing zijn door de Vereniging Van Nederlandse Houtondernemingen erkende (koop- en) verkoopvoorwaarden.

## Artikel 2 ARBITERS

1. Het College van Arbiters bestaat uit juristen en deskundigen op het gebied van de houthandel.
2. De leden van het College van Arbiters worden benoemd door het bestuur van de Vereniging Van Nederlandse Houtondernemingen op voordracht van de Vereniging Van Nederlandse Houtondernemingen, de Centrale Bond van Meubelfabrikanten en de Nederlandse Bond van Timmerfabrikanten. Elk van deze organisaties heeft het recht maximaal twintig personen voor benoeming tot arbiter voor te dragen.
3. Arbiters worden aangesteld voor een periode van 3 jaar. Zij zijn herbenoembaar.
4. Het lidmaatschap van het College van Arbiters eindigt in elk geval aan het eind van het kalenderjaar waarin de betrokkene de 70-jarige leeftijd heeft bereikt.
5. Arbiters aan wie een zaak ter scheidsrechtelijke beslissing is opgedragen, blijven ook na hun aftreden met de afdoening daarvan belast.

## Artikel 3 SECRETARIS VAN HET COLLEGE VAN ARBITERS

1. De Vereniging Van Nederlandse Houtondernemingen voegt aan het College van Arbiters een secretaris toe. De secretaris is bij voorkeur jurist.
2. De secretaris van het College van Arbiters treedt bij een geschil op als secretaris van het scheidsgerecht. Zonodig staat hij arbiters ter zitting bij en verleent bijstand bij de redactie van het vonnis.

## Artikel 4 AANHANGIG MAKEN VAN HET GESCHIL

Het geschil wordt aanhangig gemaakt doordat de meest gerede partij, hierna te noemen eiser, de wederpartij, hierna te noemen verweerder, per aangetekende brief mededeelt dat hij een tussen hen bestaand geschil door middel van arbitrage beslecht wenst te zien.

## Artikel 5 BENOEMING VAN HET SCHEIDSGERECHT

1. De beslechting van geschillen geschiedt door een scheidsgerecht, benoemd uit de leden van het College van Arbiters, op de wijze zoals hierna bepaald.
2. Indien de beslechting van een geschil geschiedt door een scheidsgerecht van 3 arbiters deelt eiser in de brief bedoeld in art. 4 aan verweerder mee, wie door hem tot arbiter is benoemd. Binnen 10 dagen na ontvangst van deze brief deelt verweerder de eiser mee wie door hem tot arbiter is benoemd. Binnen 10 dagen nadat de verweerder zijn arbiter heeft benoemd, benoemen beide door partijen benoemde arbiters een derde arbiter. Indien de beslechting geschiedt door één arbiter stelt eiser in de aangetekende brief bedoeld in art. 4 aan verweerder een arbiter voor. Binnen 20 dagen na verzending van dit voorstel dienen partijen overeenstemming te hebben bereikt over de benoeming van een arbiter.
3. De benoeming wordt van kracht door schriftelijke aanvaarding daarvan door de betrokken arbiter.
4. Indien de eis strekt tot betaling van een geldsom in hoofdsom groot € 25.000 of minder wordt het scheidsgerecht gevormd door één arbiter. In alle andere gevallen bestaat het scheidsgerecht uit 3 arbiters, tenzij partijen berechting door één arbiter overeenkomen.
5. Indien partijen er niet tijdig in slagen één arbiter te benoemen, indien partijen ingeval 3 arbiters moeten worden benoemd de door hen aan te wijzen arbiter niet tijdig benoemen of indien de 2 door partijen benoemde arbiters de derde arbiter niet tijdig benoemen, zal de arbiter resp. zullen de arbiters omtrent wiens/wier benoeming geen tijdige beslissing is genomen op verzoek van eiser worden benoemd door het bestuur van de Vereniging Van Nederlandse Houtondernemingen. De secretaris deelt deze benoeming aan verweerder mee.
6. Indien een scheidsgerecht bestaat uit 3 arbiters, benoemen zij uit hun midden een voorzitter die belast is met de leiding bij de behandeling van het geschil.

## Artikel 6 AANVANG DER ARBITRAGE

1. De arbitrage vangt aan door indiening in zeesvoud bij de secretaris van een memorie van eis. In deze memorie wordt duidelijk omschreven en toegelicht hetgeen wordt gevorderd. Uit de memorie van eis dient te blijken dat partijen de beslissing van tussen hen gerezen geschillen aan het College van Arbiters hebben opgedragen. De memorie van eis bevat naam, adres en woonplaats van partijen.
2. Indien de secretaris van oordeel is dat de memorie van eis niet aan de in lid 1 gestelde eisen voldoet, nodigt hij de eiser uit binnen een door hem te stellen termijn alsnog aan die eisen te voldoen.
3. Na ontvangst van de memorie van eis nodigt de secretaris de eiser uit, binnen een termijn van 14 dagen een door de secretaris vast te stellen voorschot te storten als waarborg voor de voldoening der kosten, op de scheidsrechtelijke beslissing vallend. Het scheidsgerecht is bevoegd in elke stand van het geding aanvulling van het voorschot te vorderen.

## Artikel 7 PROCEDURES

1. De secretaris zendt binnen één week na ontvangst van het voorschot als bedoeld in art. 6 lid 3, een afschrift van de memorie van eis aan de wederpartij met het verzoek een memorie van antwoord in zeesvoud in te dienen, zulks binnen een termijn van 14 dagen.
2. De in lid 1 bedoelde termijn kan door het scheidsgerecht of de secretaris worden verlengd.
3. Twee afschriften van de memorie van antwoord worden onverwijld aan de eiser gezonden.

4. Bij memorie van antwoord kunnen tegenvorderingen worden ingesteld. Op deze tegenvorderingen is het bepaalde bij art. 6 en bij de voorgaande leden van dit artikel van overeenkomstige toepassing.
5. In de regel zal door partijen slechts één memorie worden ingediend. Het scheidsgerecht of de secretaris kan partijen echter toestaan binnen nader vast te stellen termijnen een nadere memorie in te dienen.
6. Partijen zijn bevoegd, zolang de behandeling van de zaak niet gesloten is, hun vordering of verweer aan te vullen en/of te wijzigen.

## Artikel 8 MONDELINGE BEHANDELING

1. Nadat de memories zijn gewisseld c.q. een in de voorgaande artikelen bedoelde termijn is verstreken, vindt een mondelinge behandeling van het geschil plaats. Het scheidsgerecht kan hiervan afzien indien beide partijen verklaren op mondelinge behandeling geen prijs te stellen.
2. Het scheidsgerecht is bevoegd, ambtshalve of op verzoek van één der partijen, getuigen te horen of het advies van deskundigen in te winnen, alsmede al datgene te doen wat het tot de goede beslissing van het geding nuttig oordeelt.
3. Partijen kunnen voor de zitting van het scheidsgerecht getuigen of deskundigen oproepen, mits zij hiervan uiterlijk één week voor de mondelinge behandeling schriftelijke mededeling doen aan de secretaris van het scheidsgerecht en aan de wederpartij, met opgave van namen van getuigen of deskundigen.
4. Partijen kunnen zich door een gemachtigde doen vertegenwoordigen en/of bijstaan. Het scheidsgerecht is niettemin bevoegd te bepalen dat partijen persoonlijk ter zitting zullen verschijnen.

## Artikel 9 SPOEDGESCHIL

1. Indien eiser in de memorie van eis stelt dat en waarom hij dringend belang heeft bij een beslissing op de kortst mogelijke termijn en de memorie het verzoek bevat tot toepassing van de versnelde procedure, gelden de volgende bepalingen.
2. Direct na de indiening van de memorie van eis stelt het scheidsgerecht het tijdstip vast waarop zonder voorafgaande memoriëwisseling de mondelinge behandeling zal plaatsvinden. Van de vastgestelde datum geeft de secretaris terstond kennis aan partijen, waarbij hij een exemplaar van de memorie van eis toezendt aan de wederpartij. Die kennisgeving dient tenminste 5 werkdagen voor de dag der mondelinge behandeling te geschieden. Op verzoek van de wederpartij kan de mondelinge behandeling éénmaal voor een korte, door het scheidsgerecht vast te stellen termijn worden uitgesteld. Partijen kunnen bij de mondelinge behandeling getuigen en/of deskundigen meebrengen ter staving van hun stellingen.
3. In het spoedgeschil kan geen tegenvordering worden geldend gemaakt. Wel kan de wederpartij harezijds een spoedgeschil aanhangig maken met het verzoek tot voeging.
4. Indien het scheidsgerecht na de mondelinge behandeling van oordeel is, dat eiser geen dringend belang heeft als in lid 1 bedoeld, besluit het tot verdere behandeling volgens de normale procedure. Van dat besluit geeft de secretaris aan partijen kennis. Aan verweerder wordt daarbij een termijn gesteld voor de indiening van diens memorie van antwoord volgens de regels van de normale procedure.
5. Indien het scheidsgerecht na de in lid 2 bedoelde mondelinge behandeling van oordeel is dat eiser inderdaad het in lid 1 bedoelde dringende belang heeft, doet het zo spoedig mogelijk uitspraak.

## Artikel 10 VONNIS

1. Het scheidsgerecht beslist als goede mannen naar billijkheid en bij meerderheid van stemmen.
2. Het vonnis wordt in viervoud opgemaakt en ondertekend door arbiters. Eén exemplaar wordt in viervoud opgemaakt en ondertekend door arbiters. Eén exemplaar wordt gedeponeerd ter Griffie van de Arrondissementsrechtbank, overeenkomstig art. 1058 van het Wetboek van Burgerlijke Rechtsvordering. Eén exemplaar blijft berusten in het archief van het College van Arbiters. De secretaris zendt aan iedere partij één exemplaar van het vonnis.
3. Het vonnis is voor partijen bindend in hoogste ressort.

## Artikel 11 KOSTEN

1. Bij het vonnis wordt door het scheidsgerecht vastgesteld het bedrag der kosten op het geding vallend, alsmede door welk der partijen die kosten geheel of gedeeltelijk moeten worden gedragen. Onder de kosten als hierboven bedoeld wordt verstaan de kosten en honoraria van arbiters, de getuigen en de deskundigen en alle verdere kosten welke de arbitrage met zich heeft meegebracht. Onder de kosten kan worden begrepen een bijdrage in de kosten van de bijstand door de raadslieden aan partijen.
2. Zodra de kosten zijn voldaan, is de waarborgsom als bedoeld in art. 6 lid 3 ter beschikking van de partij welke haar heeft gestort.

## Artikel 12 WRAKING

1. Binnen 5 werkdagen na ontvangst van het bericht van benoeming bedoeld in art. 5 lid 5 heeft iedere partij het recht één of meer arbiters bij aangetekende brief gericht aan de secretaris te wraken. Arbiters kunnen gewraakt worden indien zij geacht moeten worden tegenover één der partijen bevooroordeeld te zijn of bij de uitslag van het geding persoonlijk belang te hebben.
2. Omrent de gegrondheid van deze vordering wordt binnen 5 werkdagen na ontvangst van de aangetekende brief als bedoeld in lid 1 beslist door het bestuur van de Vereniging Van Nederlandse Houtondernemingen.
3. Indien de wraking gegrond wordt bevonden, wijzigt het bestuur van de Vereniging Van Nederlandse Houtondernemingen de samenstelling van het scheidsgerecht en zet het scheidsgerecht in zijn nieuwe samenstelling de behandeling voort.

## Artikel 13 ONVOORZIENE GEVALLEN

In gevallen, in dit reglement niet voorzien en waarover partijen geen overeenstemming kunnen bereiken wordt een de partijen bindende beslissing genomen door de President van de Arrondissementsrechtbank te Amsterdam.